

京剧

羅隽梅







京剧的基本特点

- **综合性：** 京剧中包含着丰富多样的艺术形式与内容——文学、音乐、舞蹈、美术、杂技等。例如《贵妃醉酒》里的歌和舞就密不可分。
- **虚拟性：** 高度虚拟化表演引发观众想象和意境，反映出京剧艺术在处理空间和时间上的灵活性。可谓“三五步 走遍天下，六七人 百万雄兵”的说法。
- **程序性：** 表演的过程及形式都已经形成高度的规范化和固定化。例如主要角色第一次出场是要念“引子”、“定场诗”、和“自报家门”。不同的角色行当唱念时用不同规定的嗓音和声腔。他们的表演动作，走、坐、站的姿势，以及服装、脸谱、道具等都有相当严格明确的规定。例如《贵妃醉酒》

臉譜



净

男性面帶脸谱。唱腔用真嗓子。

homme à fort caractère

铜锤花脸（正净，以唱为主《包拯》） 架子花（副净，侧重念白和动作）
武花脸（以翻打为主）



嚴顏



關羽



龐統



曹操



包拯



章陀



宇文成都



張飛：甘露寺



顏二高



魏雪：鐵龍山



勾延：群英會

丑 clown



富有滑稽幽默，注重念白，在鼻眼间有个豆腐块。

文丑（方巾丑、袍带丑、茶衣丑）

武丑（以翻打跌扑）



京剧的基本形式

• 唱：

唱是戏曲的主要艺术手段之一。学习唱工的第一步是吊嗓、喊嗓、扩大音域、音量、锻炼耐力；然后练习咬字、尖圆清浊、四声阴阳、润腔、喷口、归韵等技巧。老生、青衣以唱为主。

二黄是京剧的主要声腔，在胡琴上定5·2弦。其特点比较平和、稳重、深沉、抒情，多用于悲剧。二黄的板式有原版、导板、回龙、慢板、摇板、反二黄、四平调等。

西皮也是京剧的主要声腔，在胡琴上定6·3弦。其曲调活泼跳跃、刚劲有力，唱腔明朗、轻快，适合表现欢快、坚毅、和愤怒的情绪。西皮的板式有原版、慢板、快三眼、导板、散板、摇板、二六、流水、快板、南梆子等。

- 三鼎甲：程长庚（奠基人）、张二奎、余三胜
- 小三鼎甲：**谭鑫培**（无腔不学谭）、汪桂芬、孙菊仙
- 四大名旦：**梅兰芳**、程砚秋、尚小云、荀慧生
- 四小名旦：李世芳、张君秋、毛世来、宋德珠
- 小生行：姜妙香、俞振飞、叶盛兰
- 淨行：金少山、裘盛戎、袁世海
- 丑行：刘赶三、杨鸣玉
- 特行：杨小楼、盖叫天、李万春
- 四大须生：**余叔岩**、马连良、言菊朋、高庆奎



• 念：

是表达人物思想感情的重要手段。与唱互相配合和补充，具有节奏感和韵律感。是音乐化的语言，也叫道白。俗话说“千斤话白四两唱”。

“韵白”：用“湖广音中州韵”说文绉绉的话，小生、老生、老旦、青衣、花脸都说韵白，表示庄重的神情。

“京白”：用多“儿音”的北京话来说，主要由花旦、彩旦、小丑、太监等使用，语调活泼流利，多表现幽默诙谐的内容和情感。但说京白并不表示剧中角色是北京人。

还根据场合和作用分为：定场白、念引子、对白、贯口白、数板、扑灯蛾、念对儿、叫头、哭相思等。例如《贵妃醉酒》、《四郎探母》和《空城计》中都有定场白。

（现代京剧里念白主要一京白为主）

贵妃醉酒

杨贵妃选段
(四平调)

海岛冰轮初转腾
见玉兔，玉兔又东升
那冰轮离海岛
乾坤分外明
皓月当空

恰便似，嫦娥离月宫
奴似嫦娥离月宫



丽质天生难自捐，
承欢侍宴酒为年，
六宫粉黛三千众，
三千宠爱一身专。

本宫杨玉环，蒙主宠爱，封为贵妃，
昨日圣上传旨，
命我今日在百花亭摆宴。
高裴二卿（在！）
酒宴可曾齐备（均已齐备）
摆驾百花亭（喳！摆驾百花亭啦）

• 做：

京剧表演的第三种形式。指各种舞蹈性很强的表演动作和身段、姿势以及面部表情。由于都有相当严格的规定与模式，因此都是“程序化的动作”。髯口、翎子、甩发、水袖也各有多种技法，都是为了突出人物性格，可谓是“未曾动身先动情”如

表演走路：旦角走路先用脚跟着地、官员走时则要抬腿、翘脚迈“四方步”及特殊的“矮子步”；

表演坐椅子：老生和花脸只能坐椅子的前半部；花旦和丑角可以“跷二郎腿”而其他生、旦、净一般则不允许；

水袖的不同位置代表不同的感情色彩；

文官出场多要整冠理髯，武将出场表演“起霸”，表示整理戎装准备行动的威武气概；

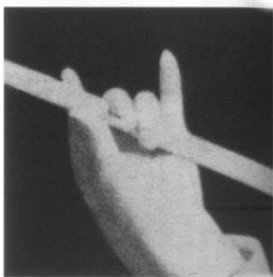
梅兰芳用三十多种手势——“兰花指”表示角色的各种心情等。

京剧中何有许多舞蹈也被包括在“做”里面。如

《霸王别姬》中虞姬的“剑舞”；

《贵妃醉酒》中杨玉环的“扇舞”；

《天女散花》的“绸带舞”等



握蒂
“持雙槍式”
如《虹霓關》劇中，東方氏常用此式。



滴露
“持扇式”
如在《貴妃醉酒》劇中，楊玉环持扇時，有此式。



雙翹
“小驚式”
如在《霸王別姬》劇中，虞姬聽到楚歌後，即有此式。



耐寒
“虛指式”（又名“三點手”）
如在《霸王別姬》劇中，虞姬說“猶是春閨夢裏人”時，用此式。



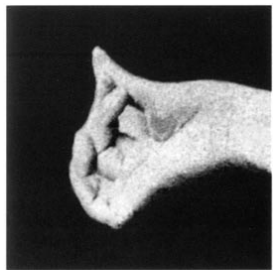
限霜
“倒持扇式”
如在《貴妃醉酒》劇中，楊玉环持扇時，有此式。



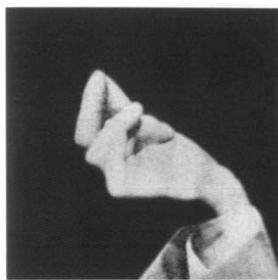
伸蓐
“持馬鞭式”
如在《虹霓關》劇中，東方氏常用此式。



垂露
“持酒門式”
如在《御碑亭》中孟月華與王有道幾行時，有此式。



避風
“手屈一指式”（一）
如在《虹霓關》劇中，東方氏譚美王伯堂時，用此式。



含苞
“持信式”
如在《御碑亭》中，孟月華看休書時，用此式。



笑日
“自指式”（指頸部時用）
如《汾河灣》劇中柳迎春說“紅粉佳人白了頭”時，即用此式。



逗花
“小拱手式”
如《汾河灣》劇中，柳迎春說“郎請”時，就用此式。



蝶姿
“自指式”（通名時用）
如《汾河灣》劇中，柳迎春說“奴柳迎春”時即用此式。



露滋
“自指頰式”
《宇宙鋒》劇中，趙艷容唱“抓花容”時，即用此式。



迎風
“虛指式”
如在《宇宙鋒》劇中趙艷容說“我要上天”時，即用此式。



鬥芳
“拱手式”
如《宇宙鋒》劇中趙艷容說“皇帝萬歲”時，用此式。



並蒂
“拍手式”
如《宇宙鋒》劇中，趙艷容裝藏笑時，反復用此式。



映日
“遠指式”
如在《武家坡》劇中，王寶釧說“又還是遠”一句唸白時，即用此式。



雙雙
“擺手式”
如《武家坡》劇中，王寶釧說“這就不對了”時，即用此式。



• 打：

是京剧中第四种表演形式，指传统武术的舞蹈化，具有极强的舞蹈性和节奏性。要求演员功底深厚，善于运用，准确表达人物感情和精神面貌。

一类是不用兵器的徒手格斗，拳打脚踢，翻腾扑跌。

另一类是使用刀枪剑戟等兵器，打多数速度很快，与武场的锣鼓节奏紧密配合，气氛紧张

“毯子功” =在毯子上练习的各种筋斗及身体各部位相继着地的扑、跌、翻、滚、越、腾等动作技巧。

“把子功” =是使用兵器武打的基本功。

一个好的京剧演员要熟练地掌握好“四功”，必须从幼年即开始进行系统的基本功训练。



主要乐器





胡琴



京二胡



小三弦



月琴



笛



唢呐



海笛子



笙



云锣

京剧服饰（行头）

- 京剧服饰成型于清代，主要以明代服饰为基础，吸收了历代服饰的典型元素，以适合表演为原则，综合美化而成。基本包括：蟒、靠、褶、帔、衣、盔、靴等。

