

Dossier de présentation - 2024

« La maison d'accueil pour femmes, par l'accueil inconditionnel, a vocation à redonner du pouvoir d'agir aux femmes avec ou sans enfant, pour (re)devenir actrice de leur vie. »

enoSia

Pôle accès aux soins

La maison d'accueil pour femmes : un projet expérimental pour la protection, l'égalité, la mixité sociale et l'équité ; un véritable outil de travail dans le cadre de la lutte des inégalités sociales et territoriales pour les femmes et/ou leur(s) enfant(s).

Véritable outil au service de la lutte contre les inégalités pour les femmes et leur(s) enfant(s), dès le plus jeune âge.

Preamble :

La maison d'accueil pour femmes, est un véritable outil de médiation, en direction d'un public (femmes avec ou sans enfant) spécifique, éloigné de systèmes de prévention et de soin. Facilitatrice, elle permet d'assurer une fonction d'interface de proximité pour travailler autour de l'accès aux droits, de la prévention et du soin.

La maison d'accueil pour femmes est un véritable lieu physique, qui permet un accueil inconditionnel dédié aux femmes avec ou sans enfant. Elle a vocation à pouvoir accueillir, informer, prévenir, soigner, dans une perspective de prise en charge immédiate, en équipe pluridisciplinaire, en tant qu'interface vers le droit commun.

Elle a pour objet d'offrir un lieu en parenthèse, non stigmatisant, permettant l'échange, la convivialité, et l'accès à des soins/services. Pour ce faire, un lieu ouvert de convivialité permettra de pouvoir échanger avec des professionnels du secteur médico-social, et sera le relais d'orientation vers les différents services proposés (permanences, ateliers, soins...).

Pour ces femmes, parfois éloignés, en marge, ou dont l'accès au système existant est complexe, la maison d'accueil pour femmes offre une première accroche à un lien avec des professionnels de proximité pour aborder la santé, la parentalité, la maternité... Cet outil devient aujourd'hui un maillage incontournable dans l'offre de service départemental puisqu'elle permet un nouveau maillon de prise en charge, pour les publics les plus en difficultés, en marge du système de droits communs.

Une équipe pluridisciplinaire



- Une maitresse de maison
- Un travailleur social
- Une animatrice socioéducative
- Une infirmière puéricultrice
- Une infirmière
- Une sage-femme
- Une médecin

Une structure aux supports de rencontre et d'usage variés



Un accueil de jour convivial équipé d'une cuisine pédagogique ouverte



Un espace d'éveil et de jeux enfants (0/3 ans)



Une salle sensorielle (projet en cours de développement)



Une salle de repos/de sieste



Un espace entretien (avec machine à laver et sèche-linge)



Un vestiaire de puériculture (du naissant au 14 ans/équipements)

ZOOM sur la vie à la Maison d'Accueil pour Femmes



Des ateliers de socio-esthétique

Des Cafés santé

Des temps de consultation médicale

Des accompagnements sociaux

Des accompagnements médicaux

Des repas partagés

Une approche communautaire

De l'information/prévention/accompagnement autour de la périnatalité

Des sessions d'accompagnement à la préparation d'accouchement pour les femmes allophone

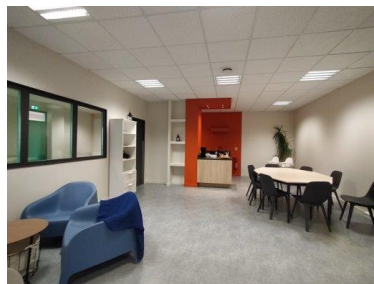
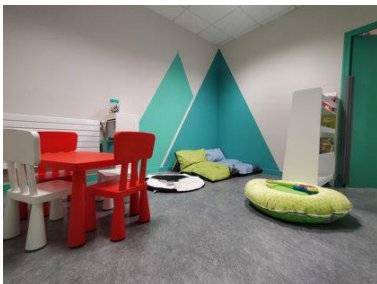
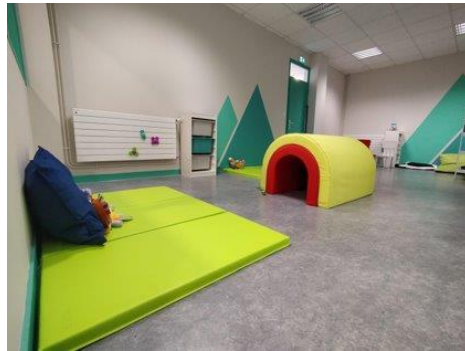
Des ateliers parent/enfant(s)

Des sorties culturelles famille

Du soutien à la parentalité

Des ateliers de sophrologie

Des cours d'initiation à la langue française



La Maison d'Accueil pour Femmes

Un lieu ressources

La maison d'accueil pour femmes comme **lieu pivot départemental** sur la question des droits des femmes, quels que soient son parcours et son statut.

L'objectif est de pouvoir centraliser les informations sur les services existants de droits communs et d'orienter. En cas de difficulté, ce lieu ressource permet de pouvoir cibler les freins dans une vision globale de la situation, pour ensuite accompagner vers les relais présents sur le territoire.

Ce lieu, qui se veut convivial, a pour vocation de proposer des temps d'accueil inconditionnels pour **informer et échanger dans une dynamique d'approche communautaire** sur des sujets variés : la parentalité, la santé physique des femmes, la gynécologie, le dépistage, les violences conjugales

Un lieu de prévention

La maison d'accueil pour femmes comme véritable lieu de prévention au travers de problématiques diverses pour prévenir et **lutter contre les violences ou l'in-accès aux soins** ; Mais aussi, pour prévenir et accompagner les femmes sur les risques qu'elles encourent liée à leur statut de femme/mère (santé génésique, maternité). Enfin, comme un lieu de **promotion et d'éducation à la santé pour les femmes, les futures mamans et leur jeune enfant**.

L'objectif est de pouvoir, dans un **esprit préventif et de lutte**, lever les tabous sur des thématiques variées comme les droits des femmes, la déconstruction des stéréotypes de genre, l'égalité femme/homme, la prostitution, le sexisme, les mariages forcés, les mutilations sexuelles, les violences conjugales, les violences au travail, la parentalité, les habilités parentales...

La Maison d'accueil pour femmes sera également un lieu de prévention santé pour les femmes et les enfants. L'éducation pour la santé a été définie par l'OMS comme « tout ensemble d'activités d'information et d'éducation qui incitent les gens à vouloir être en bonne santé, à savoir comment y parvenir, à faire ce qu'ils peuvent individuellement et collectivement pour conserver la santé, à recourir à une aide en cas de besoin ».

L'infirmière pourra mener des entretiens de conseils (type « éducation thérapeutique ») à visée préventive en encourageant les femmes à se saisir de leur santé et/ou celle de leur enfant.

Un lieu de soin

La maison d'accueil pour femmes comme lieu de soin, dans une prise en charge inconditionnelle, immédiate, de proximité pour des femmes éloignés ou en rupture de soin, mais aussi les enfants en bas âges dans une coordination de parcours avec les services de la protection maternelle et infantile.

L'objectif est de pouvoir utiliser des **modalités « de faire » innovantes pour raccrocher les femmes à leur parcours de santé souvent oublié par des facteurs divers**. Au-delà du soin physique, il importe également de pouvoir apporter du soin dans la prise en charge des traumatismes liés à la violence, à l'excision, à la prostitution ou encore au parcours migratoire.

Ce lieu de soins permet d'accompagner les femmes et/ou leur(s)enfant(s) dans des situations complexes pour initier une coordination et rendre ainsi le parcours de santé plus efficient.

Aussi, ce lieu a pour vocation **l'accompagnement à la périnatalité**, que ce soit dans la préparation à la naissance qu'à l'accueil du nouveau née. La préparation à la naissance physiquement mais aussi matériellement, tout comme le post partum, sont des éléments importants à prendre en compte pour un public déjà en situation de fragilité.

Focus sur la parentalité

« La parentalité désigne l'ensemble des façons d'être et de vivre le fait d'être parent. C'est un processus qui conjugue les différentes dimensions de la fonction parentale, matérielle, psychologique, morale, culturelle, sociale. Elle qualifie le lien entre un adulte et un enfant, quelle que soit la structure familiale dans laquelle il s'inscrit, dans le but d'assurer le soin, le développement et l'éducation de l'enfant. »

Le soutien à la parentalité a pour but :

- **L'amélioration du bien-être de l'enfant et/ou des parents ;**
- **La réassurance des parents** dans leur environnement familial et social, **le renforcement de la confiance des parents dans leurs compétences parentales ;**
- **Une meilleure communication** entre les parents et les enfants.

Il doit s'inscrire dans une **démarche participative** : il ne s'agit pas « d'avoir un projet à la place des parents » mais d'organiser des rencontres, de fournir un cadre qui permettra aux parents de construire leurs propres repères éducatifs mais aussi soutenir leurs initiatives parentales.

Le parcours migratoire puis l'errance et de fait le stress permanent qui en découle, rendent la jeune mère très vulnérable et précarise la relation-mère enfant.

Les femmes en situation de précarité, dans l'errance, sont souvent très seules et ont peu de repère et de soutien. Elles ont souvent laissé leur famille, leurs amis derrière elles et il leur est difficile de retisser un lien social. Elles se retrouvent alors démunies face à cette grossesse et ce bébé qu'elles devront accueillir, sans modèle et dans une précarité très présente. Ces femmes ont un réel besoin de reconnaissance voire d'affection, elles ont aussi besoin de référence et de continuité.

La Maison d'accueil pour femmes se voit comme un lieu repère, permettant aux femmes de se rencontrer, de partager leurs expériences de la maternité et de la parentalité. Elle favorisera également les règles de vie sociale des enfants par une expérience de la vie en collectivité.

Focus sur la périnatalité

L'accompagnement périnatale des femmes en situation de précarité est essentiel puisqu'au vu de leur parcours, les risques liés à la grossesse et au développement de l'enfant sont majorés. De ce fait, et de concert avec les services hospitaliers dédiés, il convient de pouvoir proposer **un accompagnement périnatal pour s'assurer de la prise en charge de la future maman, coordonner les soins au besoin**, mais surtout proposer un sas de **réassurance/re-explication**.

La précarité sociale impacte de fait la santé périnatale, c'est dans ce sens qu'il convient de juxtaposer un lieu d'information et de prise en charge communautaire aux services hospitaliers pour majorer les chances d'une prise en charge optimale et ainsi tenter de réduire les inégalités en santé.

La maison d'accueil pour femmes se voit donc comme un lieu trait d'union/pivot, dans l'amélioration de la prise en charge périnatale pour les femmes en situation de précarité par le biais de différents outils de travail : entretien individuel, groupe de parole, cours de préparation à l'accouchement, atelier d'information, suivi individuel en complément ...

L'accompagnement à l'arrivée d'un bébé :

Les femmes enceintes allophones rencontrent parfois des difficultés à gérer leur parcours de grossesse par méconnaissance du système de santé français et non-maîtrise de la langue. Cela peut provoquer

un sentiment de relation asymétrique avec les professionnels de la santé, une difficulté à s'y retrouver dans un système de santé très complexe et un sentiment de dépossession de leur pouvoir de décision.

Ainsi, des cours de préparation à l'accouchement sont proposées à ces femmes, en anglais ou grâce à des pairs interprètes. Ces cours permettent de transmettre des informations-clés sur les phases de la grossesse et de l'accouchement, sur les changements corporels, l'alimentation de la mère, les besoins du bébé, les accouchements prématurés, le rôle du père, la péridurale, la césarienne, les soins au nouveau-né, la pratique de l'allaitement, etc.

Les objectifs de ces cours sont multiples, ils visent à permettre aux femmes :

-**D'exprimer et de partager leurs interrogations** et leurs pratiques, ainsi que de recevoir des informations sur le déroulement de la **grossesse**, de l'**accouchement** et du **post-partum** en France

-**D'accroître leur autonomie en matière de santé** mais aussi **leur intégration** : accès à la langue, mobilité géographique, meilleure connaissance du réseau existant et ainsi d'être actrice de leur

Focus sur l'accompagnement du développement des jeunes enfants

Les conditions de vie précaires et l'insécurité qui en est inhérente entravent sans conteste le développement de l'enfant, si l'on se rapproche de la définition proposée par le conseil économique et social « la précarité est l'absence d'une ou plusieurs des sécurités, notamment celles de l'emploi (...). L'insécurité qui en résulte peut être plus ou moins étendue et avoir des conséquences plus ou moins graves et définitives ».

Dans ce sens, et en lien avec la pluridisciplinarité et les différents supports de travail au sein de la maison d'accueil pour femmes, **une approche holistique du développement de l'enfant** est possible. En effet, l'enfant et sa mère, dans un travail tripartite avec l'intervenant professionnel, interagissent dans une globalité et non pas dans un champ précis en actionnant le **décloisonnement et le croisement de regard / de pratique**. Ainsi, la situation est évaluée dans sa globalité prenant en compte l'environnement et la situation de vie pour pouvoir proposer un **accompagnement sur-mesure et individualisée**.

Focus sur la santé/le bien être

« Prendre soin », c'est travailler dans une **approche globale thérapeutique de proximité** avec un environnement sans stigmat... C'est la ligne directrice de travail proposé au sein de la maison d'accueil pour femmes, afin de permettre à chacune des femmes une écoute, et ainsi construire un parcours avec un **accompagnement global et inclusif** prenant en compte toutes les dimensions de la santé : physiques, psychologiques et sociales.

L'accompagnement sur mesure inscrit dans une **démarche communautaire**, dans la temporalité et la réalité qui est celle de la femme, permet de lever les freins petit à petit et ainsi faciliter les potentiels individuels.

L'Abri'Bulle : un espace dédié aux enfants 0/3 ans

Le projet « Abri'Bulle » permet un repérage précoce des femmes vulnérables (en période périnatale ou déjà maman) en proposant une prise en charge, une orientation, un accès à de la prévention ou encore un accompagnement individuel ou collectif.

« L' Abri'Bulle », comme véritable lieu de vie, d'information et d'apprentissage, participe au soutien à la parentalité pour des femmes aux parcours complexes, qui ne bénéficient pas ou ne s'octroient pas le droit d'accéder aux services de droits communs existants. L'objectif, par la proximité, la relation humaine, la prise en compte des situations de manière globale, est de pouvoir proposer un espace sécurisé aux femmes/mamans, couples en situation de précarité pour l'accompagnement dans leur rôle de parent.

Cet espace sécurisé permet ainsi au travers d'un accompagnement professionnel de pouvoir :

-reconnaitre et valoriser prioritairement les rôles, le projet et les compétences des parents les interventions s'appuient sur les ressources et capacités des parents. Elles se construisent avec eux. Elles nécessitent bienveillance et écoute, sans jugement, préjugé, injonction, ni obligation. Elles encouragent l'entraide entre pairs.

-accompagner les parents en intégrant dans cette démarche toutes les dimensions et l'ensemble du contexte de la vie familiale, pour le bien-être de l'enfant et des parents eux-mêmes, et quel que soit l'âge de l'enfant.

-proposer un accompagnement et un soutien dès avant l'arrivée de l'enfant et jusqu'à son entrée dans la vie adulte : agir tôt permet de prévenir, anticiper et mieux repérer les situations de vulnérabilités ou les difficultés.

-respecter les principes d'égalité entre les femmes et les hommes dans la parentalité et au sein de la sphère familiale : les actions de soutien à la parentalité et l'accompagnement des parents veillent à ne pas véhiculer de stéréotypes sur les relations entre parents ou entre les enfants.

-quelles que soient les configurations familiales, permettre à chaque parent d'occuper, dans la mesure du possible, sa place dans le développement de l'enfant. En outre, et parce que les parents ne sont pas les seuls impliqués dans le quotidien des soins et de l'éducation des enfants, d'autres personnes ressources dans l'environnement familial peuvent être concernées par les actions de soutien à la parentalité : grands-parents, beaux- parents, familles recomposées...

L'Abri'Bulle est un espace de rencontre et d'échanges qui devient aussi un lieu de relation entre les familles, qui peuvent se soutenir et s'exprimer sur leurs difficultés mais aussi leurs ressources avec le concours d'un professionnel. Ce lieu est flexible et s'adapte à chacun, afin de pouvoir s'approprier ce lieu et ces temps de relation.

Les objectifs

- Repérer précocement les femmes en situation de fragilité en période périnatale afin de les accompagner dans l'accueil de leur enfant et les diriger vers les structures et professionnels du territoire.

- Créer un espace d'accueil, d'échanges et d'accompagnement à la parentalité afin de valoriser leur place au sein de la cellule familiale.

- Prévenir de l'épuisement parentale notamment dans un contexte de fragilité et/ou de précarité familiale

- Permettre à des enfants en situation de précarité (errance, absence de logement, isolement social...) avec leur famille d'accéder à un espace adapté et sécurisant, répondant pleinement à leurs besoins psychomoteurs.

Les missions/services au sein de l'Abri'Bulle

L'espace d'accueil :

L'espace d'accueil participe au repérage précoce des femmes vulnérables en période périnatale mais aussi de celles déjà au statut de maman. Il permet une première évaluation de la situation en termes de besoin, pour ensuite accompagner (individuellement ou collectivement) et/ou orienter (au sein même de la maison d'accueil pour femmes ou vers les services extérieurs de droits commun).

Dans cet espace d'accueil, nous retrouvons plusieurs supports :

- un coin d'information : avec des supports d'information, un accès numérique (avec un ordinateur à disposition)
- un coin convivial : avec un espace thé/café qui permet de pouvoir se poser, échanger entre paires ou/et avec des professionnels

L'objectif de manière transversale est de pouvoir créer un véritable espace de rencontre et d'échanges qui puisse devenir aussi un lieu de relation entre les familles, qui peuvent se soutenir et s'exprimer sur leurs difficultés mais aussi leurs ressources avec le concours d'un professionnel.

Ce lieu doit être flexible et s'adapte à chacun, afin de pouvoir s'approprier cet espace et ces temps de relation.

L'espace de jeu :

L'espace jeu est aménagé en fonction des besoins de motricité et d'éveil des plus jeunes, qui ne sont pas toujours comblés du fait des conditions de vie et de logement précaires des familles. De ce fait, il est aménagé de manière à favoriser l'activité autonome de l'enfant : jeux favorisant l'activité motrice, la communication, l'imagination, le besoin de manipuler, un coin repos « refuge ».

Un espace « bébé » est installé afin d'accueillir les tout-petits en toute sécurité, favorisant ainsi la motricité libre.

Des jeux divers de manipulation et favorisant le mouvement dans sa globalité sont à disposition : ballons, plan incliné, cabane, dinette, boîtes, bassines, seaux, garage, voitures.

Les ateliers :

Au sein de l'Abri'Bulle, et selon un planning mensuel (alimenté par les professionnels et les mamans), différents ateliers sont proposés :

- Des ateliers de lecture (Eveil à la lecture, Kamishibaïs ...)
- Des ateliers de motricité qui ont pour objectif d'accompagner les familles dans la découverte des capacités motrices de leur enfant et dans l'acquisition de bonnes pratiques. L'objectif est de proposer grâce à l'observation des bébés, comment les guider dans leur développement moteur. Des conseils et des pratiques sont indiqués tout au long des ateliers pour accompagner le bébé et l'aider à grandir en confiance, sous le regard et le soutien bienveillant de ses parents.
- Des ateliers d'éveil musical (découverte d'instruments de percussions, comptines signées, comptines du monde...)
- Des ateliers cuisine (accompagnement des parents dans l'alimentation équilibrée de leurs enfants, en prenant en compte les spécificités des familles bénéficiant des « colis alimentaires », mais aussi celles hébergées sur des accueils d'urgence qui n'ont plus la possibilité de cuisiner pour leurs enfants)
- Des ateliers massages : pour les parents et enfants de moins de 1 an afin de favoriser la confiance des parents en leur capacité à s'occuper de leur bébé de manière autonome mais aussi favoriser le lien d'attachement en créant des moments propices d'interactions entre le parent et son bébé.
- Des ateliers portage de bébé

De plus, et pour faire vivre les ateliers tout en travaillant l'accès vers l'extérieur, des partenariats avec les médiathèques et les ludothèques de Laval sont en place au sein même de l'Abri'Bulle à la maison d'accueil pour femmes. Les ateliers, de manière transversale, participeront au repérage des situations de fragilités en favorisant l'éveil et le développement des enfants.



Responsable de la maison d'accueil pour femmes :

Faustine HEULOT

07 64 78 35 45

f.heulot@enosia.net

